



Tactische CIM Establishment Survey studie
Oktober 2018 – September 2019

Methodologie



CIM - Centrum voor Informatie over de Media

Herrmann-Debrouxlaan 46- 1160 Brussel

Tel. : 32 2 661 31 50 - Fax: 32 2 661 31 69

E-mail : info@cim.be

URL : <http://www.cim.be>

Inhoudstafel

1	DE ESTABLISHMENT SURVEY STUDIE	4
1.1	TECHNISCHE COMMISSIE CROSSMEDIA	5
1.2	HET ONDERZOEKSINSTITUUT.....	5
2	ENQUÊTEVERLOOP	6
2.1	SELECTIE VAN DE RESPONDENTEN	6
2.2	BEPALING VAN DE ADRESSEN	6
2.3	CONTACTPROCEDURE.....	6
2.4	DE VRAGENLIJST.....	8
2.5	HET RESULTAAT VAN DE REKRUTERING.....	8
3	STEEKPROEFTREKKING.....	9
3.1	PROFIEL VAN DE STEEKPROEF VÓÓR WEGING	9
3.2	WEGING VAN DE STEEKPROEF	9
3.2.1	<i>De criteria van de weging</i>	<i>10</i>
3.2.2	<i>Het resultaat van de weging.....</i>	<i>15</i>
3.2.3	<i>Berekening van de grenswaarden van de sociale groepen.....</i>	<i>15</i>
4	SAMENVATTENDE TABELLEN	17
4.1	NATIONAAL	18
4.2	NOORDEN	20
4.3	ZUIDEN	22
4.4	INTERVIEWS SPLIT FACE-TO-FACE / ONLINE	24
5	CONTROLES OP DE STUDIE.....	25
5.1	ROL VAN DE TECHNISCHE COMMISSIE	25
5.2	ROL VAN DE PERMANENTE STRUCTUUR	25
6	EXPLOITATIE EN TERBESCHIKKINGSTELLING VAN DE GEGEVENS.....	25

1 De Establishment Survey studie

De Establishment Survey is een studie over media uitrustingen, hun gebruik, en algemene mediaconsumptie. De twee hoofddoelen van dit onderzoek zijn:

- Een reeks van benchmarken bepalen voor de currency studies (grootte van het universum, weegobjectieven, rekruteringsobjectieven voor de panels,...).
- Het monitoren van trends in de markt met betrekking tot de penetratie van devices, het gebruik ervan en de algemene evolutie van de media-consumptie.

Het referentie-universum bestaat uit alle individuen van 12 jaar en ouder die in België wonen.

Het Noord- en Zuid- universum zijn samengesteld volgens de definities van de tactische studies Radio en TV:

- Het Noord-universum voor TV wordt gevormd door de respondenten die over minstens één werkende TV beschikken uit Nielsen 1, Nielsen 2, en Nielsen 3 NL.
- Het Zuid-universum voor TV wordt gevormd door de respondenten die over minstens één werkende TV beschikken uit Nielsen 3 FR, Nielsen 4 en Nielsen 5.
- Het Noord-universum voor Radio wordt gevormd door de respondenten uit de Vlaamse provincies en Brussel New CIM NL.
- Het Zuid-universum voor Radio wordt gevormd door de respondenten uit de Waalse provincies en Brussel New CIM FR.

De studie heeft tot doel de realisatie van 6.000 enquêtes per jaar (80% face-to-face, 20% online).

De face-to-face rekrutering gebeurt op basis van een toevallige trekking en een interview aan huis door een interviewer. De taak van de interviewer bestaat erin :

- De adressen te contacteren die aangeduid staan op het routeblad;
- De te ondervragen persoon te selecteren via een selectieapp;
- De geselecteerde persoon te overtuigen om deel te nemen aan de studie;
- De personen die aanvaarden om deel te nemen, vullen zelf de vragenlijst in (CASI);
- De socio-demografische vragenlijst af te nemen van de bevroegde persoon;
- Deze gegevens door te sturen naar GfK Belgium.

De online rekrutering gebeurt door panelleden van het online access panel van GfK uit te nodigen om deel te nemen aan de studie. De personen die aanvaarden om deel te nemen, vullen zelf een online versie van de vragenlijst in.

De quota voor de online rekrutering hebben tot doel de representativiteit van de volledige steekproef (F2F + online) te respecteren. Deze quota worden maand na maand herzien in functie van de gerealiseerde face-to-face interviews en zijn gebaseerd op volgende criteria:

- Geslacht (2) x leeftijd (6)
- Gezinsgrootte (4)
- Actief/inactief
- Opleiding (2)
- Taal (2)



Het veldwerk startte op 2 oktober 2018 en eindigde op 30 september 2019. Er werden 6.268 personen ondervraagd.

1.1 Technische Commissie CrossMedia

Deze methodologie heeft uitsluitend betrekking op de CIM Establishment Survey. Deze studie wordt sedert 2016 gestuurd door de Technische Commissie Crossmedia, momenteel als volgt samengesteld:

Voorzitter : David Lecouvet (Mediabrand)

Leden van de Permanente Structuur:

Stef Peeters
Michaël Debels
Joëlle Defossez
Cecilia Versmissen

Commissieleden :

Stefan Delaeter (VAR)
Brigitte Gilson (Mindshare)
Linda Scheerlinck (Roularta Media Group)
Sabrina Van Impe (JC Decaux)
Sofie Rutgeerts (SBS)

1.2 Het onderzoeksinstituut

De realisatie van de studie wordt sedert begin 2016 uitgevoerd door GfK Belgium, Arnould Nobelstraat 42, 3000 Leuven.

2 Enquêteverloop

2.1 Selectie van de respondenten

De verdeling van de interviews over het volledige Belgische grondgebied gebeurt altijd eerst op basis van geografische criteria. Aan elk van de 43 Belgische arrondissementen wordt er een aantal uit te voeren interviews toegekend. Dit aantal staat in verhouding met het aantal personen van *12 jaar en ouder* die in dat arrondissement wonen.

Het totaal zal vervolgens verdeeld worden, per arrondissement, in groepen van 4 interviews per invalspunt. Het nodige aantal invalspunten zal bepaald worden voor ieder arrondissement.

Daarna worden de invalspunten van ieder arrondissement willekeurig toegewezen aan bepaalde NIS-wijken of aan hergroeperingen van NIS wijken, samengesteld volgens de methode die hieronder beschreven wordt. Elk arrondissement bestaat uit verschillende gemeenten, die op hun beurt bestaan uit wijken. Een bestand van het Nationaal Instituut voor Statistiek bundelt alle wijken (en dus de straatnamen waaruit de wijk bestaat) en hun bevolkingsdichtheid. Dit bestand biedt de mogelijkheid om per invalspunt de wijk te bepalen waar de enquêteur moet werken. Voor alle NIS wijken van minder dan 150 woningen zal het Instituut nieuwe wijken samenstellen die groot genoeg zullen zijn waardoor kleine NIS wijken niet uitgesloten worden. Deze nieuwe wijken zullen samengesteld worden door een te kleine wijk samen te voegen met buurwijken door het laatste (of de laatste 2 of de laatste 3 enz) cijfer van de wijkcode (4 cijfers) af te schaffen.

Deze toekenning zal systematisch gebeuren (per interval), op basis van de lijst van NIS-wijken die aselekt gerangschikt is. Eenmaal het totaal aantal inwoners van het arrondissement en het aantal te trekken invalspunten gekend zijn, bepaalt de verhouding tussen beide het trekkingsinterval.

2.2 Bepaling van de adressen

De volgende stap in de steekproefprocedure bestaat uit een willekeurige trekking van adressen binnen elke geselecteerde wijk. De huidige visie van het CIM luidt als volgt: per invalspunt zullen tussen 16 en 24 adressen geselecteerd worden om het aantal enquêtes te kunnen realiseren. Het exacte aantal adressen (van 16 tot 24) hangt af van de ingeschatte rekruteringsmoeilijkheid, het aantal nuttige contacten die nodig zijn om een enquête te kunnen uitvoeren, gebaseerd op de geschiedenis van de Radio studie.

Deze adressen vormen een routeblad per invalspunt.

Voor elk adres op een routeblad wordt een uniek nummer gegenereerd dat gebruikt zal worden als referentiesleutel voor alle controlebestanden die achteraf gemaakt zullen worden (zie infra).

2.3 Contactprocedure

Voor elke groep van 4 enquêtes, zal de enquêteur ten minste 3 keer elk adres van het routeblad moeten bezoeken. De volgorde van zijn bezoeken is niet belangrijk omdat elk adres toch bezocht moet worden.

Deze routebladen bevatten alleen maar de adressen, zonder informatie over de te ondervragen persoon.

Indien er een contact is op een adres, is de selectieprocedure de volgende :

- De enquêteur vraagt aan de contactpersoon (gatekeeper) om informatie te geven over de samenstelling van het gezin en om aan te duiden welke personen aanwezig zijn.
- De enquêteur geeft de gedetailleerde samenstelling in een applicatie in die beschikbaar is op zijn smartphone.
- Deze applicatie bevat een selectiealgoritme dat gaat bepalen welke persoon van het gezin ondervraagd moet worden. Dit algoritme zal voor elk individu een kans bepalen om geselecteerd te worden. Deze kans houdt rekening met de aanwezigheid op het moment van het contact, de al ondervraagde profielen in de al uitgevoerde enquêtes en de rekruteringsmoeilijkheid van bepaalde profielen. Zodra deze kansen bepaald zijn, kiest het algoritme op een willekeurige manier de te ondervragen persoon.

De interviewer mag het eerste contact op om het even welk moment van de dag realiseren, op om het even welke dag van de week. Nochtans werden objectieven vastgelegd, wat het aantal contacten en interviews betreft die in de week na 17u of in het weekend gerealiseerd moeten worden, om voldoende contacten met actieve mensen te verzekeren. Zo dienen 60% van de interviews gerealiseerd te worden in de week na 17u of in het weekend. Een van de eerste twee contacten op eenzelfde adres moet altijd plaatsvinden na 17u of tijdens het weekend.

Per dag en per week moet er een objectief gerespecteerd worden. Het dagelijkse aantal interviews moet overeenkomen met 14,3% van het objectief dat gespecificeerd wordt per week. Deze quota moeten tijdens elke golf gerespecteerd worden, zowel in het noorden als in het zuiden van het land.

Het CIM laat ook toe dat de interviewer tijdens zijn eerste niet succesvolle bezoek (niemand thuis) een brief achterlaat die de potentiële respondent informeert over zijn intenties en over zijn intentie om terug te komen.

Als de aangeduide persoon aanwezig is en het interview aanvaardt, kan dit meteen plaatsvinden of op een ander moment, gekozen door de te bevragen persoon. Zo kan de interviewer ook een afspraak maken indien de aangeduide persoon afwezig is. Indien de aangeduide persoon het interview weigert, gaat de interviewer naar een ander adres van het routeblad.

Het CIM verzet zich formeel tegen elke vorm van rekrutering dat voorafgaat aan het eerste bezoek aan het adres (telefonisch, via de post, bezoek door een andere interviewer, enz.).

De enquêteurs die in de regio "New Brussel CIM" werken zijn tweetalig Frans-Nederlands. Een tweetalige enquêteur die in andere provincies gaat werken, mag dit enkel doen indien zijn/haar moedertaal overeenstemt met de taal die gesproken wordt in die provincie.

Elke enquêteur die in de regio "New Brussel CIM" werkt, vraagt bij het begin van het interview wat de gebruikelijke taal van de ondervraagde persoon is. Hij voert het interview in die taal uit, voor zover dat het Nederlands en/of het Frans is. Als het een anderstalige respondent betreft, wordt het interview uitgevoerd in één van beide landstalen, naar keuze van de respondent.

2.4 De vragenlijst

Het vragenlijst bevat de volgende secties:

- De mediaconsumptie van de afgelopen maanden
- De TV-uitrusting
- De consumptie van TV content/video
- De internet uitrusting
- Het internetgebruik
- De radio-uitrusting
- De consumptie van radio
- De socio-demografische gegevens

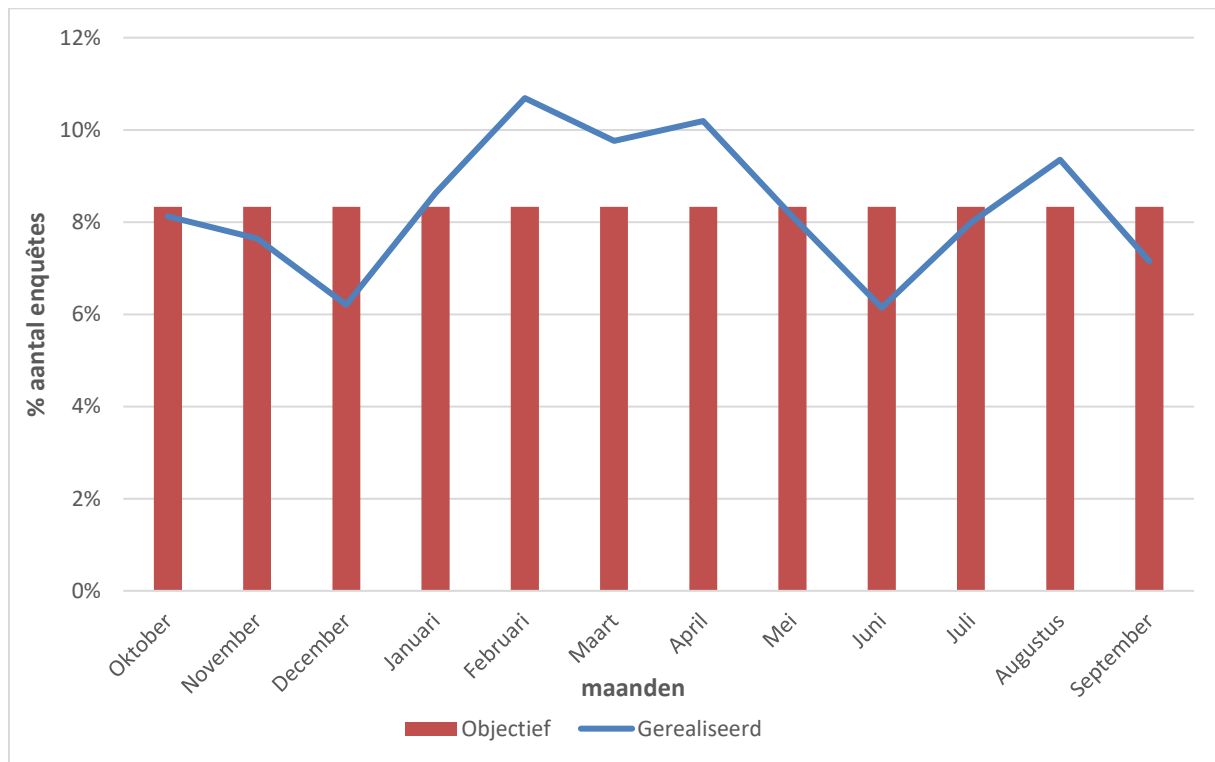
De volledige vragenlijst is opgenomen op de CIM site.

(www.cim.be/nl/crossmedia/methodologie)

2.5 Het resultaat van de rekrutering

Ter herinnering, de rekrutering verliep van 2 oktober 2018 tot 30 september 2019. Het uiteindelijk aantal weerhouden interviews voor de verwerking bedroeg 6.268.

Dit netto aantal van 6.268 interviews werd gerealiseerd over een periode van 12 maanden. De verdeling van de interviews in de tijd is als volgt:



Ten opzichte van de vastgelegde objectieven, qua aantal te realiseren contacten/interviews na 17u of in het weekend (hierboven vermeld), was de spreiding van de interviews de volgende:

		Interviews	
	F-t-F	Voor 17.00	Na 17.00 + weekend
Totaal	5057	55,3%	44,7%
Noord	2576	53%	47%
Zuid	2481	57,6%	42,4%

3 Steekproeftrekking

3.1 Profiel van de steekproef vóór weging

Deze gegevens zijn beschikbaar onderaan het document in de samenvattende tabellen (Nationaal, Noord, Zuid).

3.2 Weging van de steekproef

De weging van een steekproef gebeurt steeds met de bedoeling bepaalde afwijkingen, die zich in de nettosteekproef voordoen, te corrigeren. Deze afwijkingen kunnen vele oorzaken hebben, maar zijn vooral bepaald doordat personen die uitgenodigd worden om deel te nemen aan de studie, gemakkelijk kunnen weigeren (i.e. non-respons). Bij de keuze van de variabelen waarop gewogen wordt, laat men zich enerzijds leiden door het belang van deze variabele voor de analyse achteraf (vb. wordt ze frequent gebruikt voor het maken van doelgroepen) en anderzijds door de samenhang van deze variabele met de problematiek die bestudeerd wordt.

De weging van CIM ES 2018-2019 is gebaseerd op de gegevens van de CIM Golden Standard 2020.

3.2.1 De criteria van de weging

De Establishment survey is gewogen op de volgende wegingsmatrix :

1. Geslacht (2 modaliteiten) per leeftijd (9 modaliteiten) per regio (2 modaliteiten) :

Nielsen I +II + III nl	Man	Vrouw
12-17 jaar	212.582	202.034
18-24 jaar	260.425	249.431
25-29 jaar	191.726	203.067
30-34 jaar	200.167	200.929
35-44 jaar	418.054	413.427
45-54 jaar	457.650	450.021
55-64 jaar	446.817	445.689
65-74 jaar	335.621	352.574
75 jaar en ouder	262.489	376.895

Nielsen III fr + IV + V	Man	Vrouw
12-17 jaar	177.509	170.291
18-24 jaar	213.059	206.452
25-29 jaar	166.361	169.369
30-34 jaar	163.906	167.446
35-44 jaar	324.374	325.943
45-54 jaar	339.489	331.098
55-64 jaar	296.967	312.863
65-74 jaar	215.665	248.566
75 jaar en ouder	143.301	232.262

2. Geslacht (2 modaliteiten) per leeftijd (6 modaliteiten) per provincie (11 modaliteiten) :

12-17 jaar	Man	Vrouw
Oost-Vlaanderen	55.964	49.571
West-Vlaanderen	60.898	47.723
Antwerpen	51.645	48.419
Vlaams-Brabant	28.190	34.110
Limburg	15.908	26.444
Brussel 19	47.756	48.937
Waals-Brabant	14.067	12.734
Henegouwen	55.882	43.194
Luik	37.500	34.298
Namen	17.020	24.926
Luxemburg	5.261	1.967

18-24 jaar	Man	Vrouw
Oost-Vlaanderen	65.761	65.334
West-Vlaanderen	33.937	37.576
Antwerpen	83.784	69.174
Vlaams-Brabant	53.110	45.130
Limburg	26.459	36.017
Brussel 19	52.127	47.805
Waals-Brabant	15.445	16.264
Henegouwen	48.740	63.061
Luik	61.697	45.751
Namen	26.973	16.571
Luxemburg	5.450	13.200

25-34 jaar	Man	Vrouw
Oost-Vlaanderen	82.903	87.610
West-Vlaanderen	60.002	62.312
Antwerpen	113.088	133.387
Vlaams-Brabant	71.572	74.013
Limburg	68.296	47.552
Brussel 19	94.559	101.239
Waals-Brabant	27.981	26.422
Henegouwen	87.268	79.140
Luik	56.282	75.565
Namen	27.736	27.957
Luxemburg	32.475	25.613

35-44 jaar	Man	Vrouw
Oost-Vlaanderen	113.881	96.609
West-Vlaanderen	64.577	74.514
Antwerpen	120.830	103.320
Vlaams-Brabant	75.264	69.574
Limburg	48.149	70.875
Brussel 19	94.677	87.665
Waals-Brabant	26.678	21.791
Henegouwen	78.645	79.433
Luik	74.118	86.148
Namen	34.348	31.367
Luxemburg	11.263	18.074

45-54 jaar	Man	Vrouw
Oost-Vlaanderen	92.336	107.573
West-Vlaanderen	91.597	75.755
Antwerpen	125.065	140.484
Vlaams-Brabant	78.644	87.370
Limburg	72.222	47.430
Brussel 19	78.728	77.717
Waals-Brabant	25.981	33.630
Henegouwen	101.539	99.430
Luik	72.188	58.523
Namen	31.267	33.715
Luxemburg	27.572	19.493

55 jaar en ouder	Man	Vrouw
Oost-Vlaanderen	232.716	266.991
West-Vlaanderen	209.315	238.366
Antwerpen	287.267	321.032
Vlaams-Brabant	175.589	200.933
Limburg	147.356	159.644
Brussel 19	121.162	149.385
Waals-Brabant	59.393	71.204
Henegouwen	192.101	237.971
Luik	162.835	192.190
Namen	72.957	85.896
Luxemburg	40.169	45.238

3. Geslacht (2 modaliteiten) per new habitat CIM (11 modaliteiten) :

New Habitat CIM	Man	Vrouw
New Antwerpen CIM	311.060	325.949
New Gent CIM	126.305	130.017
New CIM steden Vlaanderen (n=30)	699.532	729.517
New Kleine CIM lokaliteiten Vlaanderen	775.789	813.380
New landelijke CIM gemeenten Vlaanderen	764.084	780.247
New Brussel CIM	652.909	689.646
New Charleroi CIM	120.211	128.753
New Luik CIM	199.474	213.152
New CIM steden Wallonie (n=13)	346.122	374.412
New Kleine CIM lokaliteiten Wallonie	357.299	380.734
New landelijke CIM gemeenten Wallonie	473.377	492.550

4. Leeftijd (5 modaliteiten) per VVA (2 modaliteiten) per regio (2 modaliteiten) :

VVA	Nielsen I + II + III nl	Nielsen III fr + IV + V
VVA ja en 12-34 jaar	687.090	631.149
VVA ja en 35-44 jaar	657.303	535.114
VVA ja en 45-54 jaar	694.697	550.100
VVA ja en 55-64 jaar	673.931	487.422
VVA ja en 65 jaar en ouder	1.006.086	677.309
VVA nee en 12 jaar en ouder	1.960.491	1.323.827

5. Opleidingsniveau (8 modaliteiten) per regio (2 modaliteiten) :

Opleidingsniveau	Nielsen I + II + III nl	Nielsen III fr + IV + V
Geen of basisonderwijs	620.620	478.314
Lager secundair onderwijs Algemeen	375.886	389.081
Lager secundair onderwijs Artistiek/Technisch/Beroeps	482.248	357.309
Hoger secundair onderwijs Algemeen	942.144	760.971
Hoger secundair onderwijs Artistiek/Technisch	875.454	467.437
Hoger secundair onderwijs Beroeps	626.789	437.517
Bachelor	1.062.162	730.279
Master	658.715	553.013

6. Beroep (9 modaliteiten) per regio (2 modaliteiten) :

Beroep	Nielsen I + II + III nl	Nielsen III fr + IV + V
Kleinhandelaar, freelance en industrieel 5-, ambachtsman en landbouwer	210.158,16	184.658,40
Groothandelaar, freelance en industrieel 6+, midden + hoger kader en vrij beroep	311.232,39	232.299,62
Bediende	1.605.736,40	1.098.396,20
Geschoold arbeider	593.285,62	283.985,49
Ongeschoold arbeider	186.984,80	107.421,97
Pensioen	1.487.475,38	933.501,60
Huisvrouw	199.370,06	198.270,33
Student	751.376,22	673.938,73
Werkloos en andere	333.979,46	492.448,58

7. Beroep (6 modaliteiten) in Brussel 19 :

Beroep	Brussel 19
Hoger kader	51.532
Midden kader	45.643
Ambachtsman, handelaar, landbouwer	83.103
Bediende	282.508
Geschoolde arbeider	51.054
Ongeschoolde arbeider	19.552

8. Taal per Nielsen (4 modaliteiten) :

Nielsen	NI	Fr
Nielsen I + II	5.532.100	
Nielsen III	147.499	1.053.322
Nielsen IV + V	3.151.599	

9. Gezinsgrootte (5 modaliteiten) per regio (3 modaliteiten) :

Gezinsgrootte	Vlaanderen	Brussel 19	Wallonië
1 persoon	913.644	257.662	578.690
2 personen	1.932.476	241.944	941.390
3 personen	1.042.307	167.497	610.377
4 personen	1.123.756	164.190	586.890
5 personen en meer	718.981	170.464	434.252

10. Internet bezit (2 modaliteiten) per leeftijd (6 modaliteiten) :

Leeftijd	Internet ja	Internet nee
12-24 jaar	1.678.533	13.249
25-34 jaar	1.448.326	14.645
35-44 jaar	1.457.364	24.435
45-54 jaar	1.497.971	80.286
55-64 jaar	1.272.648	229.687
65 jaar en ouder	1.271.138	896.236

3.2.2 Het resultaat van de weging

De distributie van de gewichten en het algemene effect van de weging is als volgt :

Vastgestelde gewichten	#	%
0.3-0.4	179	2,86
0.4-0.5	329	5,25
0.5-0.6	520	8,30
0.6-0.7	696	11,10
0.7-0.8	711	11,34
0.8-0.9	676	10,78
0.9-1	616	9,83
1-1.1	510	8,14
1.1-1.2	409	6,53
1.2-1.3	381	6,08
1.3-1.4	239	3,81
1.4-1.5	204	3,25
1.5-1.6	180	2,87
1.6-1.7	138	2,20
1.7-1.8	107	1,71
1.8-1.9	85	1,36
1.9-2	58	0,93
2-2.1	44	0,70
2.1-2.2	38	0,61
2.2-2.3	22	0,35
2.3-2.4	18	0,29
2.4-2.5	25	0,40
2.5-2.6	11	0,18
2.6-2.7	9	0,14
2.7-2.8	9	0,14
2.8-2.9	8	0,13
2.9-3	4	0,06
>3	42	0,67

Efficiency (%)	82,56
Maximaal gewicht	3
Minimaal gewicht	0,33
Standaardafwijking gewichten	0,459

3.2.3 Berekening van de grenswaarden van de sociale groepen

De bepaling van de sociale groepen gebeurt op basis van een ratio berekend op het beroep van de voornaamste verantwoordelijke voor het gezinsinkomen (VVI) en zijn opleidingsniveau. De bevolking wordt gerangschikt in functie van de waarde die de combinatie van deze twee variabelen oplevert (zie onderstaande tabellen) om vervolgens opgedeeld te worden in acht ongeveer gelijke groepen - ongeveer, omdat we de individuen niet in stukjes kunnen hakken. De groep die overeenstemt met de hoogste waarden (en bijgevolg met de hoogste beroeps- en/of opleidingsniveaus) wordt "groep 1" genoemd terwijl groep 8 de groep is die overeenstemt met de laagste waarden. In de tabel hieronder vindt u de waarde die wordt toegekend aan elk beroep en opleidingsniveau van de voornaamste verantwoordelijke voor het inkomen.

Scores per opleidingsniveau (diploma) van de VVI	
1. lagere school of geen enkel diploma	10
2. lager secundair, algemeen (3 eerste jaren voltooid)	35
3. lager secundair, technisch, kunstonderwijs of beroeps (3 eerste jaren voltooid)	25
4. hoger secundair, algemeen (3 laatste jaren voltooid)	50
5. hoger secundair, technisch of kunstonderwijs (3 laatste jaren voltooid)	45
6. hoger secundair, beroeps (3 laatste jaren voltooid)	40
7. kandidaat, bachelor (academisch of professioneel), graduaat	75
8. licentiaat, master, postgraduaat, niet-universitair hoger onderwijs van het lange type	85
9. licentiaat met aanvullend diploma, master na master	90
10. doctoraat met thesis	100

Scores per huidig/vorig beroep van de VVI	
1. Landbouwer	45
2. Ambachtsman, handelaar, industrieel met 5 of minder loontrekkenden in dienst (of weet niet); freelance of andere zelfstandige met 5 of minder loontrekkenden in dienst (of weet niet)	70
3. Industrieel, groothandelaar met 6 of meer loontrekkenden in dienst; freelance of andere zelfstandigen met 6 of meer loontrekkenden in dienst	90
4. Vrij beroep	100
5. Hoger kaderlid verantwoordelijk voor 5 loontrekkenden of minder (of weet niet)	80
6. Hoger kaderlid verantwoordelijk voor 6 tot 10 loontrekkenden	90
7. Hoger kaderlid verantwoordelijk voor 11 loontrekkenden of meer	100
8. Middenkader verantwoordelijk voor 5 loontrekkenden of minder (of weet niet)	70
9. Middenkader verantwoordelijk voor 6 loontrekkenden of meer	75
10. Andere bediende die hoofdzakelijk kantoorwerk uitvoert	65
11. Andere bediende die geen kantoorwerk uitvoert; andere bediende weet niet	60
12. Geschoold arbeider	50
13. Niet-geschoold arbeider; arbeider weet niet	25
14. Gepensioneerd = 60% van het vorige beroep	
15. Pre-gepensioneerd = 75% van het vorige beroep	
16. Student	10
17. Huisman of huisvrouw	10
18. Werkloos= 60% van het vorige beroep	
19. Arbeidsprestaties tijdelijk volledig stopgezet / tijdskrediet	50
20. Arbeidsongeschikt	10
21. Heeft nooit gewerkt	10

Om de best mogelijke verdeling van de 8 klassen van sociale groepen te bekomen, passen we eerst een algoritme toe dat de gecombineerde scores rangschikt van klasse 1 (meeste punten) tot klasse 8 (minst aantal punten), en vervolgens van klasse 8 (minst aantal punten) naar klasse 1 (meest punten). Men kiest uiteindelijk het algoritme waarbij de ongewogen percentages van elk van de klassen geen al te grote verschil vertonen ten opzichte van het ideaal (namelijk 12.5).



4 Samenvattende tabellen

De onderstaande tabellen bestaan uit de volgende resultaten (Nationaal, Noord, Zuid) :

- Wegingsobjectieven (Golden Standard)
- Bruto interviews (profiel van de steekproef vóór weging)
- Finale gewogen steekproef (profiel van de steekproef na weging)

4.1 Nationaal

Nationaal				
		% CIM GOLDEN STANDARD 2020 9.885.365	Interviews Bruto 6.268	Finale gewogen steekproef 9.884.519
Geslacht	Man	48,9%	47,2%	48,8%
	Vrouw	51,1%	52,8%	51,2%
Leeftijd	12-24 jaar	17,0%	17,1%	17,1%
	25-34 jaar	14,9%	14,2%	14,8%
	35-44 jaar	15,0%	14,4%	15,0%
	45-54 jaar	16,0%	15,9%	16,0%
	55-64 jaar	15,2%	15,3%	15,2%
	65 jaar en meer	21,9%	23,2%	21,9%
Provincie	Oost-Vlaanderen	13,3%	12,2%	13,3%
	West-Vlaanderen	10,7%	10,1%	10,7%
	Antwerpen	16,2%	12,1%	16,2%
	Vlaams-Brabant	10,0%	11,0%	10,1%
	Limburg	7,7%	7,0%	7,8%
	Brussel 19	10,2%	11,4%	10,1%
	Waals-Brabant	3,5%	4,1%	3,6%
	Henegouwen	11,7%	14,1%	11,8%
	Luik	9,7%	9,4%	9,7%
	Namen	4,3%	5,5%	4,4%
Luxemburg	2,5%	3,1%	2,5%	
New Habitat CIM	New Antwerpen CIM	6,5%	4,1%	6,4%
	New Gent CIM	2,6%	2,7%	2,6%
	New Brussel CIM	13,7%	16,4%	13,6%
	New Charleroi CIM	2,5%	3,1%	2,5%
	New Liege CIM	4,2%	4,2%	4,2%
	30 steden Vlaanderen	14,4%	14,0%	14,5%
	13 steden Wallonie	7,3%	8,6%	7,3%
	Kleine gemeenten Vlaanderen	16,1%	13,3%	16,1%
	Kleine gemeenten Wallonie	7,4%	7,3%	7,5%
	Landelijke gemeenten Vlaanderen	15,6%	14,1%	15,6%
	Landelijke gemeenten Wallonie	9,8%	12,2%	9,8%
VVA	Ja	66,6%	74,0%	66,8%
	Nee	33,4%	26,0%	33,2%
VVI	Ja	56,5%	61,5%	57,6%
	Nee	43,5%	38,5%	42,4%

Nationaal				
		% CIM GOLDEN STANDARD 2020 9.885.365	Interviews Bruto 6.268	Finale gewogen steekproef 9.884.519
Diploma	Lager of geen diploma	11,1%	11,2%	11,1%
	Lager secundair	16,2%	16,1%	16,2%
	Hoger secundair	41,7%	38,0%	41,6%
	Bachelor	18,1%	20,7%	18,1%
	Master	12,9%	14,1%	12,9%
Professionele status	Actief	48,8%	46,0%	48,7%
	Inactief	51,2%	54,0%	51,3%
Actief	zelfstandige	5,3%	5,0%	5,2%
	werknemer in de openbare sector	14,1%	13,7%	14,4%
	werknemer in de privésector	29,4%	27,3%	29,1%
Inactief	Gepensioneerde	24,4%	27,0%	24,5%
	Student	14,4%	13,7%	14,4%
	Huisvrouw	4,1%	3,4%	4,0%
	Werkloos	3,5%	4,0%	3,3%
	Andere	4,9%	6,0%	5,1%
Sociale groepen	groep 1	11,7%	12,2%	12,5%
	groep 2	11,9%	11,7%	11,0%
	groep 3	12,9%	12,3%	11,9%
	groep 4	12,4%	11,6%	11,8%
	groep 5	13,1%	11,1%	12,3%
	groep 6	12,8%	12,7%	13,3%
	groep 7	12,4%	12,5%	11,9%
	groep 8	12,7%	13,1%	12,5%
	Weet het niet		2,8%	2,9%
Gezins- samenstelling	1 persoon	17,4%	23,2%	17,7%
	2 personen	31,1%	35,0%	31,5%
	3 personen	18,1%	18,1%	18,4%
	4 personen	18,8%	14,9%	19,0%
	5 personen +	14,6%	8,8%	13,4%

4.2 Noorden

Noorden				
		% CIM GOLDEN STANDARD 2020 5.640.769	Interviews Bruto 3.200	Finale gewogen steekproef 5.652.327
Geslacht	Man	49,2%	47,1%	49,0%
	Vrouw	50,8%	52,9%	51,0%
Leeftijd	12-24 jaar	16,2%	16,4%	16,4%
	25-34 jaar	14,2%	13,9%	14,0%
	35-44 jaar	14,6%	13,7%	14,4%
	45-54 jaar	16,0%	16,2%	16,0%
	55-64 jaar	15,7%	15,8%	15,8%
	65 jaar en meer	23,3%	24,0%	23,5%
Provincie	Oost-Vlaanderen	23,4%	23,8%	23,3%
	West-Vlaanderen	18,7%	19,7%	18,7%
	Antwerpen	28,4%	23,7%	28,3%
	Vlaams-Brabant	15,3%	17,9%	15,4%
	Limburg	13,6%	13,8%	13,6%
	Brussel 19	0,7%	1,0%	,7%
New Habitat CIM	New Antwerpen CIM	11,3%	8,0%	11,3%
	New Gent CIM	4,5%	5,3%	4,5%
	New Brussel CIM	3,4%	5,6%	3,5%
	30 steden Vlaanderen	25,2%	27,5%	25,3%
	Kleine gemeenten Vlaanderen	28,3%	26,0%	28,1%
	Landelijke gemeenten Vlaanderen	27,3%	27,7%	27,3%
VVA	Ja	65,4%	70,6%	65,4%
	Nee	34,6%	29,4%	34,6%
VVI	Ja	55,8%	59,7%	56,7%
	Nee	44,2%	40,3%	43,3%

Noorden				
		% CIM GOLDEN STANDARD 2020 5.640.769	Interviews Bruto 3.200	Finale gewogen steekproef 5.652.327
Diploma	Lager of geen diploma	10,9%	10,9%	11,0%
	Lager secundair	15,0%	15,0%	15,2%
	Hoger secundair	43,2%	40,3%	43,1%
	Bachelor	18,7%	20,6%	18,6%
	Master	12,2%	13,2%	12,2%
Professionele status	Actief	51,4%	49,6%	51,0%
	Inactief	48,6%	50,4%	49,0%
Actief	zelfstandige	4,9%	4,8%	4,8%
	werknemer in de openbare sector	13,4%	12,5%	13,4%
	werknemer in de privésector	33,1%	32,3%	32,8%
Inactief	Gepensioneerde	26,1%	28,4%	26,3%
	Student	13,2%	12,9%	13,3%
	Huisvrouw	3,5%	2,6%	3,5%
	Werkloos	2,1%	2,1%	1,9%
	Andere	3,8%	4,4%	4,0%
Sociale groepen	groep 1	11,1%	11,6%	11,9%
	groep 2	12,3%	12,7%	11,4%
	groep 3	12,7%	12,5%	11,9%
	groep 4	12,8%	10,7%	10,7%
	groep 5	14,0%	12,2%	13,1%
	groep 6	13,0%	14,4%	14,7%
	groep 7	12,4%	12,0%	12,0%
	groep 8	11,9%	11,8%	11,9%
	Weet het niet		2,2%	2,4%
Gezins- samenstelling	1 persoon	15,9%	21,3%	16,1%
	2 personen	33,4%	36,9%	33,4%
	3 personen	17,9%	18,7%	18,1%
	4 personen	19,3%	14,9%	19,7%
	5 personen +	13,5%	8,3%	12,7%

4.3 Zuiden

Zuiden				
		% CIM GOLDEN STANDARD 2020 4.244.596	Interviews Bruto 3.068	Finale gewogen steekproef 4.232.192
Geslacht	Man	48,5%	47,4%	48,6%
	Vrouw	51,5%	52,6%	51,4%
Leeftijd	12-24 jaar	18,2%	17,7%	18,1%
	25-34 jaar	15,9%	14,4%	15,9%
	35-44 jaar	15,5%	15,0%	15,7%
	45-54 jaar	16,0%	15,6%	16,0%
	55-64 jaar	14,5%	14,9%	14,4%
	65 jaar en meer	20,0%	22,3%	19,9%
Provincie	Vlaams-Brabant	3,0%	3,7%	2,9%
	Brussel 19	23,0%	22,3%	22,7%
	Waals-Brabant	8,2%	8,4%	8,3%
	Henegouwen	27,4%	28,8%	27,6%
	Luik	22,5%	19,2%	22,6%
	Namen	10,1%	11,2%	10,2%
	Luxemburg	5,8%	6,4%	5,8%
New Habiat CIM	New Brussel CIM	27,4%	27,6%	27,1%
	New Charleroi CIM	5,8%	6,4%	5,9%
	New Liege CIM	9,7%	8,7%	9,7%
	13 steden Wallonie	16,9%	17,6%	17,0%
	Kleine gemeenten Wallonie	17,3%	14,9%	17,4%
	Landelijke gemeenten Wallonie	22,7%	24,8%	22,8%
VVA	Ja	68,2%	77,4%	68,7%
	Nee	31,8%	22,6%	31,3%
VVI	Ja	57,5%	63,5%	58,7%
	Nee	42,5%	36,5%	41,3%

Zuiden				
		% CIM GOLDEN STANDARD 2020 4.244.596	Interviews Bruto 3.068	Finale gewogen steekproef 4.232.192
Diploma	Lager of geen diploma	11,3%	11,5%	11,3%
	Lager secundair	17,8%	17,3%	17,7%
	Hoger secundair	39,7%	35,5%	39,6%
	Bachelor	17,3%	20,8%	17,5%
	Master	13,9%	15,0%	14,0%
Professionele status	Actief	45,5%	42,2%	45,7%
	Inactief	54,5%	57,8%	54,3%
Actief	zelfstandige	5,8%	5,1%	5,8%
	werknemer in de openbare sector	15,1%	15,0%	15,6%
	werknemer in de privésector	24,5%	22,0%	24,3%
Inactief	Gepensioneerde	22,1%	25,5%	22,1%
	Student	16,0%	14,6%	15,9%
	Huisvrouw	4,9%	4,3%	4,7%
	Werkloos	5,3%	5,9%	5,1%
	Andere	6,3%	7,6%	6,6%
Sociale groepen	groep 1	12,6%	12,8%	13,2%
	groep 2	11,5%	10,8%	10,5%
	groep 3	13,1%	12,0%	11,8%
	groep 4	12,0%	12,5%	13,2%
	groep 5	12,0%	9,9%	11,2%
	groep 6	12,6%	11,0%	11,4%
	groep 7	12,4%	13,0%	11,9%
	groep 8	13,8%	14,4%	13,4%
	Weet het niet		3,5%	3,4%
Gezins-samenstelling	1 persoon	19,4%	25,3%	19,8%
	2 personen	28,0%	33,0%	29,1%
	3 personen	18,5%	17,5%	18,8%
	4 personen	18,1%	14,8%	18,0%
	5 personen +	16,1%	9,4%	14,3%

4.4 Interviews Split face-to-face / online

National					
		TOTAAL 6.268	FTF 5.057	Online 1.211	% Online 19,3%
Geslacht	Man	2960	2454	506	17,1%
	Vrouw	3308	2603	705	21,3%
Leeftijd	12-24 jaar	1070	942	128	12,0%
	25-34 jaar	887	669	218	24,6%
	35-44 jaar	900	657	243	27,0%
	45-54 jaar	997	710	287	28,8%
	55-64 jaar	962	783	179	18,6%
	65 jaar en ouder	1452	1296	156	10,7%
Provincie	Oost-Vlaanderen	763	632	131	17,2%
	West-Vlaanderen	631	520	111	17,6%
	Antwerpen	757	575	182	24,0%
	Vlaams-Brabant	689	531	158	22,9%
	Limburg	441	380	61	13,8%
	Brussel 19	715	590	125	17,5%
	Waals-Brabant	260	203	57	21,9%
	Henegouwen	885	735	150	16,9%
	Luik	588	466	122	20,7%
	Namen	344	270	74	21,5%
	Luxemburg	195	155	40	20,5%
Diploma	Lager of geen diploma	700	636	64	9,1%
	Lager secundair	1011	863	148	14,6%
	Hoger secundair	2379	1969	410	17,2%
	Bachelor	1296	940	356	27,5%
	Master	882	649	233	26,4%
Professionele status	Actief	2883	2123	760	26,4%
	Inactief	3385	2934	451	13,3%
Gezinsgrootte	1 persoon	1457	1312	145	10,0%
	2 personen	2194	1838	356	16,2%
	3 personen	1134	831	303	26,7%
	4 personen	931	682	249	26,7%
	5 personen en meer	552	394	158	28,6%

5 Controles op de studie

5.1 Rol van de Technische Commissie

Tijdens vergaderingen wordt de Technische Commissie geïnformeerd door het instituut GfK Belgium over de evolutie van het veldwerk. De Permanente Structuur van het CIM valideert de gepresenteerde informatie.

Tijdens dezelfde vergaderingen brengt de Permanente Structuur ook verslag uit van haar eigen controles. De Technische Commissie kan bovendien extra controles vragen als zij dit nodig acht.

5.2 Rol van de Permanente Structuur

De Permanente Structuur (SPS) kan maandelijks elektronische bestanden met de situatie inzake de rekrutering consulteren:

- Totaal aantal gerealiseerde interviews
- Het gepresteerde werk per interviewer en in het totaal.

De Permanente Structuur presenteert regelmatig de resultaten van hun controles aan de Technische Commissie.

De Technische Commissie en de Permanente Structuur hebben tijdens het veldwerk steeds de mogelijkheid om de onderzoeksprocedures aan te passen.

6 Exploitatie en terbeschikkingstelling van de gegevens

De resultaten zullen beschikbaar worden gesteld via de softwares van de andere studies die de ES data hebben geïntegreerd. De resultaten zullen beschikbaar zijn in de volgende softwares:

- GfK Probe
- Galileo
- Sesame