



**Tactische CIM Establishment Survey studie**  
**Oktober 2017 – September 2018**

**Methodologie**



CIM - Centrum voor Informatie over de Media

Herrmann-Debrouxlaan 46- 1160 Brussel

Tel. : 32 2 661 31 50 - Fax: 32 2 661 31 69

E-mail : [info@cim.be](mailto:info@cim.be)

URL : <http://www.cim.be>

## Inhoudstafel

<b>1</b>	<b>DE ESTABLISHMENT SURVEY STUDIE .....</b>	<b>4</b>
1.1	TECHNISCHE COMMISSIE CROSSMEDIA .....	5
1.2	HET ONDERZOEKSINSTITUUT.....	5
<b>2</b>	<b>ENQUÊTEVERLOOP .....</b>	<b>6</b>
2.1	SELECTIE VAN DE RESPONDENTEN .....	6
2.2	BEPALING VAN DE ADRESSEN .....	6
2.3	CONTACTPROCEDURE.....	6
2.4	DE VRAGENLIJST.....	8
2.5	HET RESULTAAT VAN DE REKRUTERING.....	8
<b>3</b>	<b>STEEKPROEFTREKKING.....</b>	<b>9</b>
3.1	PROFIEL VAN DE STEEKPROEF VÓÓR WEGING .....	9
3.2	WEGING VAN DE STEEKPROEF .....	9
3.2.1	<i>De criteria van de weging .....</i>	<i>10</i>
3.2.2	<i>Het resultaat van de weging.....</i>	<i>15</i>
3.2.3	<i>Berekening van de grenswaarden van de sociale groepen.....</i>	<i>15</i>
<b>4</b>	<b>SAMENVATTENDE TABELLEN .....</b>	<b>17</b>
4.1	NATIONAAL .....	18
4.2	NOORDEN .....	20
4.3	ZUIDEN .....	22
4.4	INTERVIEWS SPLIT FACE-TO-FACE / ONLINE .....	24
<b>5</b>	<b>CONTROLES OP DE STUDIE.....</b>	<b>25</b>
5.1	ROL VAN DE TECHNISCHE COMMISSIE .....	25
5.2	ROL VAN DE PERMANENTE STRUCTUUR .....	25
<b>6</b>	<b>EXPLOITATIE EN TERBESCHIKKINGSTELLING VAN DE GEGEVENS.....</b>	<b>25</b>

## 1 De Establishment Survey studie

De Establishment Survey is een studie over media uitrustingen, hun gebruik, en algemene mediaconsumptie. De twee hoofddoelen van dit onderzoek zijn:

- Een reeks van benchmarken bepalen voor de currency studies (grootte van het universum, weegobjectieven, rekruteringsobjectieven voor de panels,...).
- Het monitoren van trends in de markt met betrekking tot de penetratie van devices, het gebruik ervan en de algemene evolutie van de media-consumptie.

Het referentie-universum bestaat uit alle individuen van 12 jaar en ouder die in België wonen.

Het Noord- en Zuid- universum zijn samengesteld volgens de definities van de tactische studies Radio en TV:

- Het Noord-universum voor TV wordt gevormd door de respondenten die over minstens één werkende TV beschikken uit Nielsen 1, Nielsen 2, en Nielsen 3 NL.
- Het Zuid-universum voor TV wordt gevormd door de respondenten die over minstens één werkende TV beschikken uit Nielsen 3 FR, Nielsen 4 en Nielsen 5.
- Het Noord-universum voor Radio wordt gevormd door de respondenten uit de Vlaamse provincies en Brussel New CIM NL.
- Het Zuid-universum voor Radio wordt gevormd door de respondenten uit de Waalse provincies en Brussel New CIM FR.

De studie heeft tot doel de realisatie van 6.000 enquêtes per jaar (80% face-to-face, 20% online).

De face-to-face rekrutering gebeurt op basis van een toevallige trekking en een interview thuis door een interviewer. De taak van de interviewer bestaat erin :

- De adressen te contacteren die aangeduid staan op het routeblad;
- De te ondervragen persoon te selecteren via een selectieapp.
- De geselecteerde persoon te overtuigen om deel te nemen aan de studie.
- De personen die aanvaarden om deel te nemen vullen zelf de vragenlijst in (CASI).
- De socio-demografische gegevens af te nemen van de bevroegde persoon.
- Deze gegevens door te sturen naar GfK Belgium.

De online rekrutering gebeurt door het uitnodigen van panelleden van het online access panel van GfK om deel te nemen aan de studie. De personen die aanvaarden om deel te nemen vullen zelf een online versie van de vragenlijst in.

Het doel van de gebruikte quota voor de online rekrutering is het respecteren van de representativiteit van de volledige steekproef (F2F + online). Deze quota worden maand na maand herzien in functie van de gerealiseerde face-to-face interviews en zijn gebaseerd op volgende criteria:

- Geslacht (2) x leeftijd (6)
- Gezinsgrootte (4)
- Actief/inactief
- Opleiding (2)
- Taal (2)



Het veldwerk startte op 3 oktober 2017 en eindigde op 30 september 2018. Er werden 6329 personen ondervraagd.

### **1.1 Technische Commissie CrossMedia**

Deze methodologie heeft uitsluitend betrekking op de CIM Establishment Survey. Deze studie wordt sedert 2016 gestuurd door de Technische Commissie Crossmedia, momenteel als volgt samengesteld:

Voorzitster : David Lecouvet (Mediabrand)

Leden van de Permanente Structuur:

Stef Peeters  
Michaël Debels  
Julie Heyndrickx  
Joëlle Defossez

Commissieleden :

Stefan Delaeter (VAR)  
Katrien Berte (Mediahuis)  
Brigitte Gilson (Mindshare)  
Michel Jadoul (Clear Channel)  
Ilse Peeters (De Persgroep Publishing)  
Linda Scheerlinck (Roularta Media Group)  
Leen Schramme (Mediaedge:cia)

### **1.2 Het onderzoeksinstituut**

De realisatie van de studie wordt sedert begin 2016 uitgevoerd door GfK Belgium, Arnoold Nobelstraat 42, 3000 Leuven.

## 2 Enquêteverloop

### 2.1 Selectie van de respondenten

De verdeling van de interviews over het volledige Belgische grondgebied gebeurt altijd eerst op basis van geografische criteria. Aan elk van de 43 Belgische arrondissementen wordt er een aantal uit te voeren interviews toegekend. Dit aantal staat in verhouding met het aantal personen van *12 jaar en ouder* die in dat arrondissement wonen.

Dit totaal zal vervolgens verdeeld worden per arrondissement, in groepen van 4 interviews per invalspunt. Op deze wijze bepaalt men voor ieder arrondissement het nodige aantal invalspunten.

Daarna worden de invalspunten van ieder arrondissement willekeurig toegewezen aan bepaalde NIS-wijken of aan hergroeperingen van NIS wijken samengesteld volgens de methode die hieronder beschreven wordt. Elk arrondissement bestaat uit verschillende gemeenten, die op hun beurt bestaan uit wijken. Een bestand van het Nationaal Instituut voor Statistiek groepeert alle wijken (en dus de straatnamen waaruit de wijk bestaat) met hun bevolkingsdichtheid. Dit bestand biedt de mogelijkheid om per invalspunt de wijk te bepalen waar de enquêteur moet werken. Voor alle NIS wijken van minder dan 150 woningen zal het Instituut nieuwe wijken samenstellen die groot genoeg zullen zijn waardoor kleine NIS wijken niet uitgesloten worden. Deze nieuwe wijken zullen samengesteld worden door een te kleine wijk samen te voegen met buurwijken door het laatste (of de laatste 2 of de laatste 3 enz) cijfer van de wijkcode (4 cijfers) af te schaffen.

Deze toekenning zal systematisch gebeuren (per interval), op basis van de lijst van NIS-wijken, aselekt gerangschikt. Eenmaal het totaal aantal inwoners van het arrondissement en het aantal te trekken invalspunten gekend zijn, bepaalt de verhouding tussen beide informatie het trekkingsinterval.

### 2.2 Bepaling van de adressen

De volgende stap in de steekproefprocedure bestaat uit een willekeurige trekking van adressen binnen elke geselecteerde wijk. De huidige visie van het CIM luidt als volgt: per invalspunt zullen tussen 16 en 24 adressen genomen worden om het aantal enquêtes te kunnen realiseren. Het exacte aantal adressen (van 16 tot 24) hangt af van de inschatting van de rekruteringsmoeilijkheid, gebaseerd op de geschiedenis van de Radio studie, het aantal nuttige contacten om een enquête uit te voeren.

Deze adressen vormen een routeblad per invalspunt.

Voor elke adres op een routeblad wordt een uniek nummer gegenereerd dat gebruikt zal worden als referentiesleutel voor alle controlebestanden die achteraf aangemaakt worden (zie infra).

### 2.3 Contactprocedure

Voor elke groep van 4 enquêtes, zal de enquêteur ten minste 3 keer elk adres van het routeblad moeten bezoeken. De volgorde van zijn bezoeken is niet belangrijk omdat elk adres toch bezocht moet worden.

Deze routebladen geven alleen maar de adressen, zonder informatie over de te ondervragen persoon.

Indien er een contact is op een adres is de selectieprocedure de volgende :

- De enquêteur vraagt aan de contactpersoon (gatekeeper) om informatie te geven over de samenstelling van het gezin en om aan te duiden welke personen aanwezig zijn.
- De enquêteur geeft de gedetailleerde samenstelling in een applicatie in die beschikbaar is op zijn smartphone.
- Deze applicatie bevat een selectiealgoritme dat gaat bepalen welke persoon van het gezin ondervraagd moet worden. Dit algoritme zal voor elk individu een kans bepalen om geselecteerd te worden. Deze kans houdt rekening met de aanwezigheid op het moment van de enquête, de al ondervraagde profielen in de al uitgevoerde enquêtes, de rekruteringsmoeilijkheid van bepaalde profielen. Zodra deze kans bepaald is, kiest het algoritme op een willekeurige manier de te ondervragen persoon.

De interviewer mag het eerste contact om het even wanneer realiseren, dus op om het even welke dag van de week. Nochtans werden objectieven vastgelegd wat het aantal contacten en interviews betreft die in de week na 17u of in het weekend gerealiseerd moeten worden om voldoende contacten met actieve mensen te verzekeren. Zo dienen 60% van de interviews gerealiseerd te worden in de week na 17u of in het weekend. Een van de eerste twee contacten op eenzelfde adres moet altijd plaatsvinden na 17u of tijdens het weekend.

Per dag en per week moet er een objectief gerespecteerd worden. Het dagelijkse aantal interviews moet overeenkomen met 14,3% van het objectief dat gespecificeerd wordt per week. Deze quota's moeten tijdens elke golf gerespecteerd worden, zowel in het noorden als in het zuiden van het land.

Het CIM laat ook toe dat de interviewer tijdens zijn eerste niet succesvolle bezoek (niemand thuis) een brief achterlaat die de potentiële respondent informeert over zijn intenties en over zijn intentie om terug te komen.

Als de aangeduide persoon aanwezig is en het interview aanvaardt, kan dit meteen plaatsvinden, of op een ander moment, gekozen door te bevragen persoon. Zo kan de interviewer ook een afspraak maken indien de aangeduide persoon afwezig was. Indien de aangezochte persoon het interview weigert, gaat de interviewer naar een ander adres van het routeblad.

verzet het CIM zich formeel tegen elke vorm van voorafgaandelijk rekruteren vóór het eerste bezoek aan het adres, en gescheiden van het eigenlijke 'potentiële' interview (telefonisch, via de post, bezoek door een andere interviewer, enz.).

De enquêteurs die in de regio "New Brussel CIM" werken zijn tweetalig Frans-Nederlands. Een tweetalige enquêteur die in andere provincies gaat werken, mag dit enkel doen indien zijn/haar moedertaal overeenstemt met de taal die gesproken wordt in die provincie.

Elke enquêteur die in de regio "New Brussel CIM" werkt, vraagt bij het begin van het interview wat de gebruikelijke taal van de ondervraagde persoon is. Hij voert het interview in die gebruikelijke taal uit, voor zover dat het Nederlands en/of het Frans is. Als het een anderstalige respondent betreft, wordt het interview uitgevoerd in één van beide landstalen, naar keuze van de respondent.

## 2.4 De vragenlijst

Het vragenlijst bevat de volgende secties:

- De mediaconsumptie van de afgelopen maanden
- De TV-uitrusting
- De consumptie van TV content/video
- De internet uitrusting
- Het internetgebruik
- De radio-uitrusting
- De consumptie van radio
- De socio-demografische gegevens

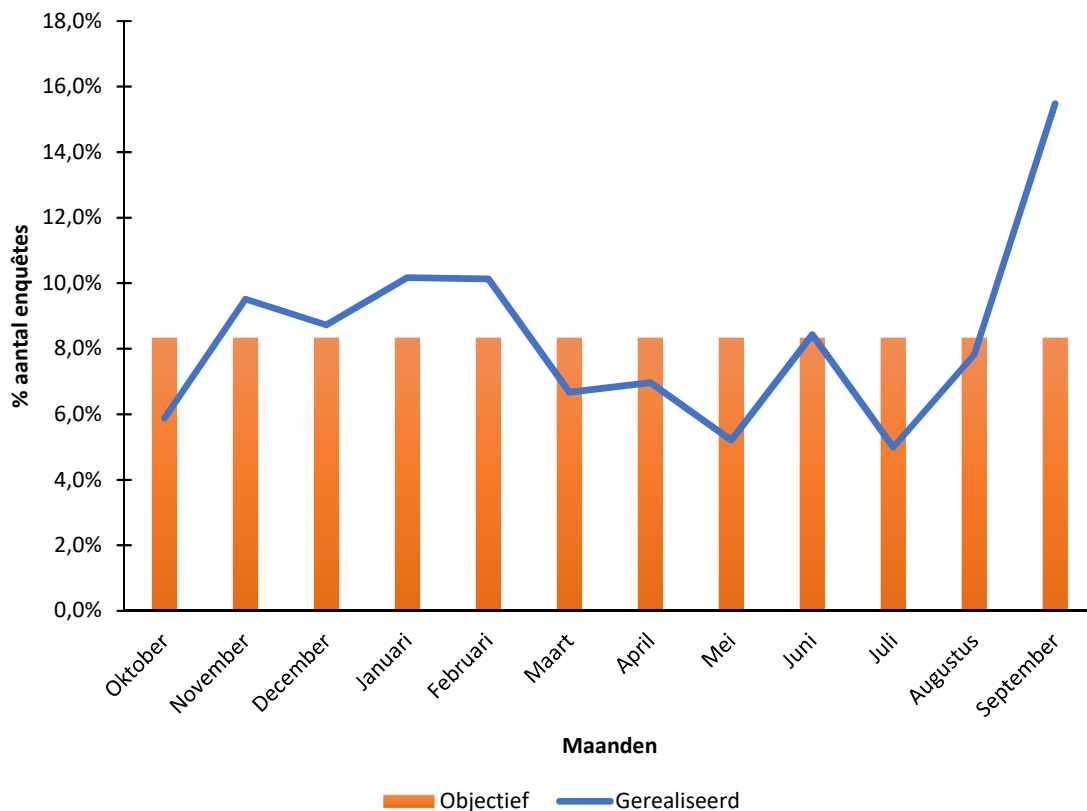
De volledige vragenlijst is opgenomen op de CIM site.

([www.cim.be/nl/crossmedia/methodologie](http://www.cim.be/nl/crossmedia/methodologie))

## 2.5 Het resultaat van de rekrutering

Ter herinnering, de rekrutering verliep van 3 oktober 2017 tot 30 september 2018. Het uiteindelijk aantal weerhouden interviews voor de verwerking bedroeg 6.329.

Dit netto aantal van 6.329 interviews werd gerealiseerd over een periode van 12 maanden. De verdeling van de interviews in de tijd is als volgt:





Ten opzichte van de vastgelegde objectieven qua aantal te realiseren contacten/interviews na 17u of in het weekend (hierboven vermeld), was de spreiding van de interviews de volgende:

		Interviews	
	F-t-F	Voor 17.00	Na 17.00 + weekend
<b>Totaal</b>	<b>5232</b>	52,2%	47,8%
<b>Noord</b>	<b>2616</b>	48,8%	51,2%
<b>Zuid</b>	<b>2616</b>	55,5%	44,5%

### 3 Steekproeftrekking

#### 3.1 Profiel van de steekproef vóór weging

Deze gegevens zijn beschikbaar onderaan het document in de samenvattende tabellen (Nationaal, Noord, Zuid).

#### 3.2 Weging van de steekproef

De weging van een steekproef gebeurt steeds met de bedoeling bepaalde afwijkingen die zich in de nettosteekproef voordoen te corrigeren. Deze afwijkingen kunnen vele oorzaken hebben, maar zijn vooral bepaald door het feit dat de personen die uitgenodigd worden tot het deelnemen aan de studie, nogal gemakkelijk weigeren (i.e. non-respons). Bij de keuze van de variabelen waarop gewogen wordt, laat men zich leiden door enerzijds het belang van deze variabele voor de analyse achteraf (vb. wordt ze frequent gebruikt voor het maken van doelgroepen) en anderzijds door de samenhang van deze variabele met de problematiek die bestudeerd wordt.

De CIM Pers Bereik studie wordt gebruikt als “Golden Standard”, dit wil zeggen als referentie-universum voor de weging van de andere tactische studies.

De weging van CIM ES 2017-2018 is gebaseerd op de gegevens van de meeste recente CIM Golden Standard, met name die van de periode juni 2017- mei 2018.

### 3.2.1 De criteria van de weging

De Establishment survey is gewogen op de volgende wegingsmatrix :

#### 1. Geslacht (2 modaliteiten) per leeftijd (9 modaliteiten) per regio (2 modaliteiten) :

Nielsen I +II + III nl	Man	Vrouw
12-17 jaar	205.639	193.713
18-24 jaar	259.705	258.106
25-29 jaar	200.284	193.413
30-34 jaar	199.677	197.328
35-44 jaar	415.182	407.723
45-54 jaar	471.471	457.539
55-64 jaar	431.757	432.634
65-74 jaar	314.581	331.794
75 jaar en ouder	249.296	380.018

Nielsen III fr + IV + V	Man	Vrouw
12-17 jaar	175.302	169.784
18-24 jaar	213.466	200.689
25-29 jaar	167.081	173.886
30-34 jaar	162.484	164.834
35-44 jaar	330.810	326.553
45-54 jaar	339.589	334.455
12-17 jaar	291.471	303.582
18-24 jaar	203.264	237.314
25-29 jaar	144.497	232.694

#### 2. Geslacht (2 modaliteiten) per leeftijd (6 modaliteiten) per provincie (11 modaliteiten) :

12-17 jaar	Man	Vrouw
Oost-Vlaanderen	45.779	39.779
West-Vlaanderen	34.797	36.973
Antwerpen	67.046	56.711
Vlaams-Brabant	39.866	36.823
Limburg	21.937	26.470
Brussel 19	39.775	40.964
Waals-Brabant	14.970	12.930
Henegouwen	34.399	40.757
Luik	43.690	37.233
Namen	28.124	26.069
Luxemburg	10.558	8.788

18-24 jaar	Man	Vrouw
Oost-Vlaanderen	60.302	53.808
West-Vlaanderen	44.634	37.952
Antwerpen	68.362	68.594
Vlaams-Brabant	55.777	54.658
Limburg	38.525	42.000
Brussel 19	48.279	50.175
Waals-Brabant	16.397	17.016
Henegouwen	58.782	52.717
Luik	45.779	48.391
Namen	21.280	20.905
Luxemburg	15.054	12.578

25-34 jaar	Man	Vrouw
Oost-Vlaanderen	97.185	105.652
West-Vlaanderen	74.769	71.693
Antwerpen	117.086	122.310
Vlaams-Brabant	57.010	58.284
Limburg	53.625	41.770
Brussel 19	101.080	103.782
Waals-Brabant	25.415	25.113
Henegouwen	96.373	90.578
Luik	68.519	69.236
Namen	21.625	22.248
Luxemburg	16.837	18.795

35-44 jaar	Man	Vrouw
Oost-Vlaanderen	97.825	96.199
West-Vlaanderen	82.708	76.312
Antwerpen	110.502	109.238
Vlaams-Brabant	69.468	77.825
Limburg	57.801	52.847
Brussel 19	95.751	89.691
Waals-Brabant	24.687	20.960
Henegouwen	95.179	99.571
Luik	64.289	67.311
Namen	26.144	29.249
Luxemburg	21.639	15.073

45-54 jaar	Man	Vrouw
Oost-Vlaanderen	111.857	108.178
West-Vlaanderen	75.772	75.938
Antwerpen	141.024	135.085
Vlaams-Brabant	85.158	79.017
Limburg	64.650	66.925
Brussel 19	79.533	73.655
Waals-Brabant	27.798	34.538
Henegouwen	85.515	81.273
Luik	83.110	78.459
Namen	39.523	36.226
Luxemburg	17.121	22.698

55 jaar en ouder	Man	Vrouw
Oost-Vlaanderen	224.049	258.483
West-Vlaanderen	201.311	231.139
Antwerpen	275.899	310.730
Vlaams-Brabant	167.821	194.117
Limburg	139.723	152.492
Brussel 19	119.505	153.705
Waals-Brabant	56.627	68.493
Henegouwen	185.420	233.361
Luik	156.903	188.430
Namen	69.579	83.311
Luxemburg	38.028	43.774

### 3. Geslacht (2 modaliteiten) per new habitat CIM (11 modaliteiten) :

New Habitat CIM	Man	Vrouw
New Antwerpen CIM	311.820	321.585
New Gent CIM	125.210	128.098
New CIM steden Vlaanderen (n=30)	681.027	711.217
New Kleine CIM lokaliteiten Vlaanderen	770.486	792.670
New landelijke CIM gemeenten Vlaanderen	766.352	779.761
New Brussel CIM	641.235	687.484
New Charleroi CIM	118.885	128.230
New Luik CIM	197.994	212.635
New CIM steden Wallonie (n=13)	343.293	371.928
New Kleine CIM lokaliteiten Wallonie	352.173	376.298
New landelijke CIM gemeenten Wallonie	467.081	486.152

### 4. Leeftijd (5 modaliteiten) per VVA (2 modaliteiten) per regio (2 modaliteiten) :

VVA	Nielsen I + II + III nl	Nielsen III fr + IV + V
VVA ja en 12-34 jaar	639.132	587.722
VVA ja en 35-44 jaar	631.095	483.642
VVA ja en 45-54 jaar	659.772	517.021
VVA ja en 55-64 jaar	638.556	460.132
VVA ja en 65 jaar en ouder	976.424	642.944
VVA nee en 12 jaar en ouder	2.054.881	1.480.295

### 5. Opleidingsniveau (8 modaliteiten) per regio (2 modaliteiten) :

Opleidingsniveau	Nielsen I + II + III nl	Nielsen III fr + IV + V
Geen of basisonderwijs	686.191	545.305
Lager secundair onderwijs Algemeen	389.352	374.696
Lager secundair onderwijs Artistiek/Technisch/Beroeps	485.450	410.713
Hoger secundair onderwijs Algemeen	818.914	704.755
Hoger secundair onderwijs Artistiek/Technisch	876.598	422.330
Hoger secundair onderwijs Beroeps	545.510	414.417
Bachelor	1.084.704	741.250
Master	713.139	558.290

### 6. Beroep (9 modaliteiten) per regio (2 modaliteiten) :

Beroep	Nielsen I + II + III nl	Nielsen III fr + IV + V
Kleinhandelaar, freelance en industrieel 5-, ambachtsman en landbouwer	254.471	181.209
Groothandelaar, freelance en industrieel 6+, midden + hoger kader en vrij beroep	326.298	250.042
Bediende	1.393.273	954.137
Geschoold arbeider	609.383	349.924
Ongeschoold arbeider	200.973	103.812
Pensioen	1.440.623	918.571
Huisvrouw	220.412	244.557
Student	773.667	685.054
Werkloos en andere	380.758	484.449

### 7. Beroep (6 modaliteiten) in Brussel 19 :

Beroep	Brussel 19
Hoger kader	33.196
Midden kader	35.149
Ambachtsman, handelaar, landbouwer	54.677
Bediende	238.233
Geschoolde arbeider	60.535
Ongeschoolde arbeider	28.314

**8. Taal per Nielsen (4 modaliteiten) :**

Nielsen	NI	Fr
Nielsen I + II	5.471.593	
Nielsen III	128.265	1.056.310
Nielsen IV + V	3.115.446	

**9. Gezinsgrootte (5 modaliteiten) per regio (3 modaliteiten) :**

Gezinsgrootte	Vlaanderen	Brussel 19	Wallonië
1 persoon	827.422	194.305	596.142
2 personen	1.913.528	288.923	945.043
3 personen	1.008.291	162.103	569.379
4 personen	1.184.424	172.926	613.121
5 personen en meer	726.607	177.637	391.761

**10. Internet bezit (2 modaliteiten) per leeftijd (6 modaliteiten) :**

Leeftijd	Internet ja	Internet nee
12-24 jaar	1.665.374	11.029
25-34 jaar	1.446.095	12.892
35-44 jaar	1.442.710	37.559
45-54 jaar	1.502.584	100.470
55-64 jaar	1.187.315	272.129
65 jaar en ouder	1.006.135	1.087.322

### 3.2.2 Het resultaat van de weging

De distributie van de gewichten en het algemene effect van de weging is als volgt :

Vastgestelde gewichten	#	%
0.3-0.4	454	7,2
0.4-0.5	477	7,5
.5-0.6	564	8,9
0.6-0.7	713	11,3
0.7-0.8	635	10,0
0.8-0.9	528	8,3
0.9-1	482	7,6
1-1.1	400	6,3
1.1-1.2	327	5,2
1.2-1.3	294	4,6
1.3-1.4	245	3,9
1.4-1.5	211	3,3
1.5-1.6	183	2,9
1.6-1.7	129	2,0
1.7-1.8	114	1,8
1.8-1.9	100	1,6
1.9-2	92	1,5
2-2.1	56	0,9
2.1-2.2	60	0,9
2.2-2.3	51	0,8
2.3-2.4	29	0,5
2.4-2.5	30	0,5
2.5-2.6	24	0,4
2.6-2.7	18	0,3
2.7-2.8	19	0,3
2.8-2.9	17	0,3
2.9-3	14	0,2
>3	63	1,0

Efficiency (%)	77,05
Maximaal gewicht	3
Minimaal gewicht	0,33
Standaardafwijking gewichten	0,546

### 3.2.3 Berekening van de grenswaarden van de sociale groepen

De bepaling van de sociale groepen gebeurt op basis van een ratio berekend op het beroep van de voornaamste verantwoordelijke voor het gezinsinkomen (VVI) en zijn opleidingsniveau. De bevolking wordt gerangschikt in functie van de waarde die de combinatie van deze twee variabelen oplevert (zie onderstaande tabellen) om vervolgens opgedeeld te worden in acht ongeveer gelijke groepen - ongeveer, omdat we de individuen niet in stukjes kunnen hakken. De groep die overeenstemt met het gebied van de hoogste waarden (en bijgevolg het hoogste professionele en/of opleidingsniveau) wordt "groep 1" genoemd terwijl groep 8 de groep is die overeenstemt met de laagste waarden. In de tabel hieronder vindt u de waarden die worden toegekend voor elk van de onderdelen van het opleidingsniveau en het professionele niveau van de voornaamste verantwoordelijke van het inkomen.

Scores per opleidingsniveau (diploma) van de VVI	
1: lagere school of geen enkel diploma	10
2: lager secundair, algemeen (3 eerste jaren voltooid)	35
3: lager secundair, technisch, kunstonderwijs of beroeps (3 eerste jaren voltooid)	25
4: hoger secundair, algemeen (3 laatste jaren voltooid)	50
5: hoger secundair, technisch of kunstonderwijs (3 laatste jaren voltooid)	45
6: hoger secundair, beroeps (3 laatste jaren voltooid)	40
7: kandidaat, bachelor (academisch of professioneel), graduaat	75
8: licentiaat, master, postgraduaat, niet-universitair hoger onderwijs van het lange type	85
9: licentiaat met aanvullend diploma, master na master	90
10: doctoraat met thesis	100

Scores per huidig/vorig beroep van de VVI	
1. Landbouwer	45
2. Ambachtsman, handelaar, industrieel met 5 of minder loontrekkenden in dienst (of weet niet); freelance of andere zelfstandige met 5 of minder loontrekkenden in dienst (of weet niet)	70
3. Industrieel, groothandelaar met 6 of meer loontrekkenden in dienst; freelance of andere zelfstandigen met 6 of meer loontrekkenden in dienst	90
4. Vrij beroep	100
5. Hoger kaderlid verantwoordelijk voor 5 loontrekkenden of minder (of weet niet)	80
6. Hoger kaderlid verantwoordelijk voor 6 tot 10 loontrekkenden	90
7. Hoger kaderlid verantwoordelijk voor 11 loontrekkenden of meer	100
8. Middenkader verantwoordelijk voor 5 loontrekkenden of minder (of weet niet)	70
9. Middenkader verantwoordelijk voor 6 loontrekkenden of meer	75
10. Andere bediende die hoofdzakelijk kantoorwerk uitvoert	65
11. Andere bediende die geen kantoorwerk uitvoert; andere bediende weet niet	60
12. Geschoold arbeider	50
13. Niet-geschoold arbeider; arbeider weet niet	25
14. Gepensioneerd = 60% van het vorige beroep	
15. Pre-gepensioneerd = 75% van het vorige beroep	
16. Student	10
17. Huisman of huisvrouw	10
18. Werkloos= 60% van het vorige beroep	
19. Arbeidsprestaties tijdelijk volledig stopgezet / tijdskrediet	50
20. Arbeidsongeschikt	10
21. Heeft nooit gewerkt	10

Om de best mogelijke verdeling van de 8 klassen van sociale groepen te bekomen, passen we eerst een algoritme toe dat de gecombineerde scores rangschikt van klasse 1 (meeste punten) tot klasse 8 (minst aantal punten), en vervolgens van klasse 8 (minst aantal punten) naar klasse 1 (meest punten). Men kiest uiteindelijk het algoritme waarbij de ongewogen percentages van elk van de klassen geen al te grote verschil vertonen ten opzichte van het ideaal (namelijk 12.5).



## 4 Samenvattende tabellen

De onderstaande tabellen bestaan uit de volgende resultaten tabellen (Nationaal, Noord, Zuid) :

- Wegingsobjectieven (Golden Standard)
- Interviews bruto (profiel van de steekproef vóór weging)
- Finale gewogen steekproef (profiel van de steekproef na weging)

## 4.1 Nationaal

Nationaal				
		% CIM GOLDEN STANDARD 17-18 9.771.614	Interviews Bruto 6.329	Finale gewogen steekproef 9.770.727
Geslacht	Man	48,9	46,0	48,7
	Vrouw	51,1	54,0	51,3
Leeftijd	12-24 jaar	17,2	15,9	17,3
	25-34 jaar	14,9	14,9	14,9
	35-44 jaar	15,1	14,0	15,1
	45-54 jaar	16,4	15,8	16,3
	55-64 jaar	14,9	15,5	15,0
	65 jaar en meer	21,4	23,9	21,5
Provincie	Oost-Vlaanderen	13,3	12,8	13,3
	West-Vlaanderen	10,7	9,4	10,7
	Antwerpen	16,2	11,5	16,2
	Vlaams-Brabant	10,0	11,8	10,0
	Limburg	7,8	5,7	7,8
	Brussel 19	10,2	10,5	10,2
	Waals-Brabant	3,5	2,7	3,4
	Henegouwen	11,8	16,9	11,9
	Luik	9,7	10,5	9,6
	Namen	4,3	5,0	4,3
Luxemburg	2,5	3,1	2,5	
New Habitat CIM	New Antwerpen CIM	6,5	4,1	6,4
	New Gent CIM	2,6	2,7	2,6
	New Brussel CIM	13,6	15,0	13,7
	New Charleroi CIM	2,5	5,4	2,7
	New Liege CIM	4,2	4,7	4,2
	30 steden Vlaanderen	14,2	13,6	14,2
	13 steden Wallonie	7,3	7,7	7,3
	Kleine gemeenten Vlaanderen	16,0	14,0	16,0
	Kleine gemeenten Wallonie	7,5	8,2	7,5
	Landelijke gemeenten Vlaanderen	15,8	12,7	15,8
	Landelijke gemeenten Wallonie	9,8	11,9	9,8
VVA	Ja	63,8	75,1	64,2
	Nee	36,2	24,9	35,8
VVI	Ja	54,7	61,9	56,4
	Nee	45,3	38,1	43,6

Nationaal				
		% CIM GOLDEN STANDARD 17-18 9.771.614	Interviews Bruto 6.329	Finale gewogen steekproef 9.770.727
Diploma*	Lager of geen diploma	12,6	10,0	12,6
	Lager secundair	17,0	16,3	16,9
	Hoger secundair	38,7	39,0	38,7
	Bachelor	18,7	21,0	18,8
	Master	13,0	13,7	13,0
Professionele status	Actief	47,3	47,5	47,2
	Inactief	52,7	52,5	52,8
Actief	zelfstandige	6,2	5,3	5,5
	werknemer in de openbare sector	12,9	14,9	14,4
	werknemer in de privésector	28,3	27,2	27,3
Inactief	Gepensioneerde	24,1	27,6	24,2
	Student	14,9	11,8	14,9
	Huisvrouw	4,8	3,9	4,7
	Werkloos	4,1	4,1	3,7
	Andere	4,8	5,2	5,2
Sociale groepen	groep 1	13,6	12,6	12,9
	groep 2	10,0	11,1	10,7
	groep 3	12,8	13,0	12,9
	groep 4	12,4	12,7	11,8
	groep 5	10,5	9,3	10,4
	groep 6	12,5	14,3	13,6
	groep 7	12,6	11,1	10,9
	groep 8	12,7	12,6	13,3
	Weet het niet	2,8	3,4	3,6
Gezins- samenstelling	1 persoon	16,6	23,9	16,8
	2 personen	32,2	33,8	32,3
	3 personen	17,8	17,7	17,8
	4 personen	20,2	15,3	20,0
	5 personen +	13,3	9,3	13,1

## 4.2 Noorden

Noorden				
		% CIM GOLDEN STANDARD 17-18 5.578.889	Interviews Bruto 3.171	Finale gewogen steekproef 5.560.590
Geslacht	Man	49,0	45,8	49,0
	Vrouw	51,0	54,2	51,0
Leeftijd	12-24 jaar	16,3	13,6	16,4
	25-34 jaar	14,2	15,4	14,1
	35-44 jaar	14,7	13,0	14,6
	45-54 jaar	16,6	16,1	16,6
	55-64 jaar	15,5	16,3	15,5
	65 jaar en meer	22,8	25,6	22,9
Provincie	Oost-Vlaanderen	23,3	25,6	23,4
	West-Vlaanderen	18,7	18,8	18,8
	Antwerpen	28,4	22,9	28,4
	Vlaams-Brabant	15,4	20,2	15,0
	Limburg	13,6	11,4	13,6
	Brussel 19	0,6	1,0	0,7
New Habitat CIM	New Antwerpen CIM	11,4	8,2	11,3
	New Gent CIM	4,5	5,5	4,6
	New Brussel CIM	3,4	6,1	3,5
	30 steden Vlaanderen	25,0	27,1	25,0
	Kleine gemeenten Vlaanderen	28,0	27,9	28,0
	Landelijke gemeenten Vlaanderen	27,7	25,3	27,7
VVA	Ja	63,4	72,8	63,4
	Nee	36,6	27,2	36,6
VVI	Ja	53,5	61,2	55,5
	Nee	46,5	38,8	44,5

Noorden				
		% CIM GOLDEN STANDARD 17-18 5.578.889	Interviews Bruto 3.171	Finale gewogen steekproef 5.560.590
Diploma*	Lager of geen diploma	12,3	9,6	12,2
	Lager secundair	15,7	16,1	15,7
	Hoger secundair	39,9	38,9	39,9
	Bachelor	19,4	21,9	19,5
	Master	12,7	13,4	12,7
Professionele status	Actief	49,7	51,2	49,6
	Inactief	50,3	48,8	50,4
Actief	zelfstandige	6,3	4,6	5,6
	werknemer in de openbare sector	12,3	15,0	13,6
	werknemer in de privésector	31,0	31,6	30,4
Inactief	Gepensioneerde	25,8	29,8	25,9
	Student	13,8	10,0	13,7
	Huisvrouw	4,0	3,3	4,0
	Werkloos	2,8	2,0	2,4
	Andere	4,0	3,6	4,4
Sociale groepen	groep 1	13,6	12,9	13,2
	groep 2	10,2	11,6	11,0
	groep 3	13,2	13,4	12,9
	groep 4	12,9	12,1	11,6
	groep 5	10,9	10,0	10,8
	groep 6	12,5	15,4	14,3
	groep 7	12,2	11,3	11,1
	groep 8	11,7	11,4	12,7
	Weet het niet	2,8	2,0	2,4
Gezins- samenstelling	1 persoon	14,9	21,0	14,9
	2 personen	33,9	36,2	34,0
	3 personen	17,8	17,5	17,7
	4 personen	20,7	16,5	20,7
	5 personen +	12,6	8,7	12,7

### 4.3 Zuiden

Zuiden				
		% CIM GOLDEN STANDARD 17-18 4.192.726	Interviews Bruto 3.158	Finale gewogen steekproef 4.210.137
Geslacht	Man	48,7	46,3	48,5
	Vrouw	51,3	53,7	51,5
Leeftijd	12-24 jaar	18,3	18,2	18,5
	25-34 jaar	16,0	14,4	15,9
	35-44 jaar	15,7	15,1	15,7
	45-54 jaar	16,2	15,5	16,0
	55-64 jaar	14,2	14,6	14,3
	65 jaar en meer	19,6	22,2	19,6
Provincie	Vlaams-Brabant	2,7	3,3	3,4
	Brussel 19	23,0	20,0	22,9
	Waals-Brabant	8,2	5,5	7,9
	Henegouwen	27,5	33,9	27,7
	Luik	22,7	21,0	22,4
	Namen	10,1	10,1	10,1
	Luxemburg	5,7	6,2	5,7
New Habiat CIM	New Brussel CIM	27,1	24,1	27,1
	New Charleroi CIM	5,9	10,8	6,2
	New Liege CIM	9,8	9,4	9,7
	13 steden Wallonie	17,1	15,5	16,9
	Kleine gemeenten Wallonie	17,4	16,5	17,4
	Landelijke gemeenten Wallonie	22,7	23,8	22,7
VVA	Ja	64,4	77,5	65,2
	Nee	35,6	22,5	34,8
VVI	Ja	56,2	62,6	57,5
	Nee	43,8	37,4	42,5

Zuiden				
		% CIM GOLDEN STANDARD 17-18 4.192.726	Interviews Bruto 3.158	Finale gewogen steekproef 4.210.137
Diploma*	Lager of geen diploma	13,0	10,3	13,1
	Lager secundair	18,7	16,5	18,5
	Hoger secundair	37,1	39,1	37,2
	Bachelor	17,8	20,1	17,8
	Master	13,4	13,9	13,4
Professionele status	Actief	44,2	43,7	44,2
	Inactief	55,8	56,3	55,8
Actief	zelfstandige	6,0	6,1	5,4
	werknemer in de openbare sector	13,6	14,9	15,5
	werknemer in de privésector	24,6	22,7	23,3
Inactief	Gepensioneerde	22,0	25,4	21,9
	Student	16,4	13,7	16,6
	Huisvrouw	5,8	4,4	5,8
	Werkloos	5,8	6,1	5,4
	Andere	5,8	6,7	6,2
Sociale groepen	groep 1	13,7	12,3	12,5
	groep 2	9,6	10,6	10,2
	groep 3	12,4	12,5	12,9
	groep 4	11,7	13,4	12,0
	groep 5	9,9	8,5	9,8
	groep 6	12,4	13,2	12,6
	groep 7	13,1	10,9	10,7
	groep 8	14,2	13,8	14,0
	Weet het niet	2,8	4,8	5,3
Gezins- samenstelling	1 persoon	18,7	26,9	19,2
	2 personen	30,0	31,3	30,1
	3 personen	17,8	17,9	17,8
	4 personen	19,4	14,0	19,1
	5 personen +	14,1	9,9	13,7

\*gemiddelde CIM Golden Standard 2016-2017 en 2017-2018

#### 4.4 Interviews Split face-to-face / online

National					
		TOTAAL 6.329	FTF 5.232	Online 1.097	% Online 17,3%
Geslacht	Man	2.914	2.422	492	16,9
	Vrouw	3.415	2.810	605	17,7
Leeftijd	12-24 jaar	1.006	758	248	24,7
	25-34 jaar	943	741	202	21,4
	35-44 jaar	887	694	193	21,8
	45-54 jaar	1.000	742	258	25,8
	55-64 jaar	980	857	123	12,6
	65 jaar en ouder	1.513	1.440	73	4,8
Provincie	Oost-Vlaanderen	812	714	98	12,1
	West-Vlaanderen	595	500	95	16,0
	Antwerpen	727	535	192	26,4
	Vlaams-Brabant	747	640	107	14,3
	Limburg	363	306	57	15,7
	Brussel 19	663	515	148	22,3
	Waals-Brabant	174	118	56	32,2
	Henegouwen	1.071	912	159	14,8
	Luik	662	562	100	15,1
	Namen	319	261	58	18,2
	Luxemburg	196	169	27	13,8
Diploma	Lager of geen diploma	618	560	58	9,4
	Lager secundair	1.024	893	131	12,8
	Hoger secundair	2.470	2.096	374	15,1
	Bachelor	1.346	1.045	301	22,4
	Master	871	638	233	26,8
Professionele status	Actief	3.004	2.314	690	23,0
	Inactief	3.325	2.918	407	12,2
Gezinsgrootte	1 persoon	1.514	1.408	106	7,0
	2 personen	2.137	1.862	275	12,9
	3 personen	1.121	841	280	25,0
	4 personen	967	727	240	24,8
	5 personen en meer	590	394	196	33,2



## 5 Controles op de studie

### 5.1 Rol van de Technische Commissie

Tijdens haar vergaderingen wordt de Technische Commissie geïnformeerd door het instituut GfK Belgium over de evolutie van het veldwerk. Dit wordt vervolgens bekrachtigd door de Permanente Structuur van het CIM.

Tijdens dezelfde vergaderingen brengt de Permanente Structuur ook verslag uit van haar eigen controles. De Technische Commissie kan bovendien extra controles vragen als zij dit nodig acht.

### 5.2 Rol van de Permanente Structuur

De Permanente Structuur (SPS) kan maandelijks elektronische bestanden met de situatie inzake de rekrutering consulteren:

- Totaal aantal gerealiseerde interviews
- Het gepresteerde werk per interviewer en in het totaal.

De Permanente Structuur presenteert regelmatig de resultaten van deze controles aan de Technische Commissie.

De Technische Commissie en de Permanente Structuur kunnen steeds tijdens het veldwerk ingrijpen in de procedures van studie.

## 6 Exploitatie en terbeschikkingstelling van de gegevens

De resultaten zullen beschikbaar worden gesteld via de softwares van de andere studies die de ES data hebben geïntegreerd. De resultaten zullen beschikbaar zijn in de volgende softwares:

- GfK Probe
- Galileo
- Sesame